


天下秩序与华夏 共同体演进 (夏商周时期)

《铸牢中华民族共同体意识》课程网络教学实施团队：韩菲

乌兰察布开放大学

赵晓燕

团队直播课



早在先秦时期，我国就逐渐形成了以炎黄华夏为凝聚核心、“五方之民”共天下的交融格局。

——习近平

夏建立于约前2070年 --> 商建立于约前1600年 --> 周建立于前11世纪，史称“西周” --> 西周灭亡于前771年，史称“东周”（大致分为春秋（前770-前476）和战国（前475-前221））


夏商周三代，王朝疆域逐步扩大。






教学目标

通过这一讲的学习，使大家能够运用辩证的方法看待这一时期的政治制度，比如分封制、宗法制在不同历史阶段对于中华民族交融发展的作用。能够从夏商周时期天下观、天命观的确立，引导同学们树立正确的历史观、民族观、文化观。






教学重点

1. 夏商周时期天下秩序的内容、特点、意义。
 2. 先秦时期天下观、礼乐制、宗法制、分封制、天命观，奠定了中华文明的价值基础。
 3. 大夷之功：夏商周时期“蛮夷戎狄”融入华夏族的进程及其对中华文明的发展带来的积极意义。
- 



教学难点

1. 夏商周时期华夏共同体演进的历史脉络，中华民族共同体在这一时期呈现的发展状态。
 2. 夏商周时期每个历史阶段在中华民族发展进程中解决了哪些问题，遗留了哪些问题，中华民族共同体在这个时期发展的主线和特征。
- 

目录

壹

华夏共同体的孕育

贰

华夏共同体的发展

叁

华夏共同体的成熟

肆

小结与思考

壹



华夏共同体的孕育（夏商）





夏(约前 2070-约前1600)直接统治的疆域大致是山西省南部、河南省西部一带。夏朝处于早期国家初创阶段，比较完整地保留了氏族组织结构。

夏早期政权异动频繁。

夏朝中后期(约前1800-约前1600)，中原地区突破了地域局限，对周边区域产生了前所未有的文化影响，创造了空前璀璨的文明。

二里头文化



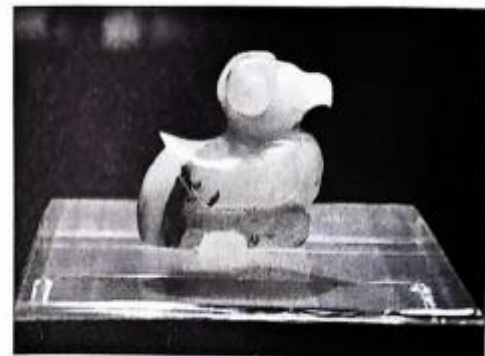


公元前16世纪，商朝建立





“内服”与“外服”



王畿



核心的“王畿”地区被称为“商”，也称作“大邑商”，是商人的统治区与核心聚居区，商朝的各级贵族多居于此

四土



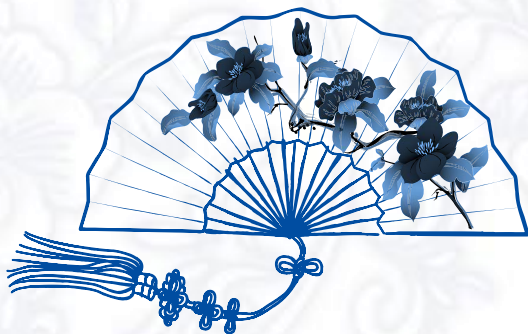
“王畿”之外是“四土”，包括东土、西土、南土、北土。那些名义上臣服于商朝的邦族分布于“四土”





- 内服 大邑商 直接统治
- 外服 不干涉其内政 朝贡
联系不紧密 不稳定





01

文字是中华文明最重要的载体，也是历史上中华民族内部各族群间文化交流的主要媒介

02

商朝各族群交流融合的广度和深度，较之夏朝已进一步提升，其重要的标志之一就是文字的广泛传播与应用

03

商朝晚期，甲骨文的使用范围已大大超出中原，西方的陕西周原、东方的山东大辛庄均发现了甲骨文字

01

1959年，湖南宁乡出土了一件商朝晚期铸有“大禾”铭文的人面纹方鼎，这里不在当时商朝的政治影响范围内，但文字仍在此使用

02

青铜器的大规模使用也加强了商朝与周边族群的经济、政治、文化联系。商朝是中国青铜文明的高峰，对青铜矿料有极大需求

03

族群间的文化交流从来不是单向的。殷墟妇好墓中发现了大量体现周边文化元素的文物，包括具有草原文化元素的青铜器、承载海洋文化元素的海贝，以及和田玉料等



貳

华夏共同体的发展（西周）



先周文化

牧野之战

三监之乱

宅兹中国

成周



图 4-3 何尊与“宅兹中国”

分封制 将大族进行拆分和迁徙，同时周初分封诸侯
文献中记载了许多邦国分封时都曾“授民”



图 4-4 北京房山琉璃河燕国墓地出土的克罍及铭文





西周中后期各族群文化已基本融合

族群杂居造成族际联姻

“华夷之辨”萌发





一

“天命观” 周人用“天命观”将天下各族融合为一个政治实体，以“天命之转移”解释王朝更替

二

政治版图 周朝的政治版图由周天子分封的列国和向其臣服的邦国共同构成

三

行周礼 尊宗法 周朝分封的列国须行周礼、尊宗法，且周礼与其他邦族纷繁各异的政治文化须显著地区分开来

四

蛮夷戎狄 不行周礼，根据各自的传统治理国家，逐渐被“诸夏”列国视为异己

五

有夏、区夏、诸夏、诸华 周人自称为“有夏”，称自身居住的地方为“区夏”





金道锡行



这条从长江中游向中原地区输送铜、锡矿产的道路转运系统，在周朝铜器铭文中被称为“金道锡行”



图 4-6 曾伯霁簠及铭文



周道



西周时期已经有了官方修建且遍布天下的道路网络，这就是著名的“周道”。“周道”以宗周丰镐和成周洛邑为两个中心，向四周发散，将周朝的两个政治中心和重要的诸侯列国联系起来。

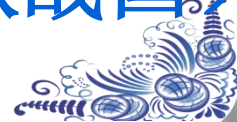


图 4-7 河南安阳殷墟妇好墓中出土的海贝与海螺

叁



华夏共同体的成熟（春秋战国）





从“诸夏”到“华夏”



春秋早期

北方戎狄大规模南下

齐桓公对抗“戎狄”，“尊王攘夷”

春秋后期

“华夏”的观念开始出现，并逐渐取代“诸夏”

从复数概念变成单数概念

春秋战国

中原的族群分界已经相当模糊，无论是原来的“诸夏”，还是“蛮夷戎狄”，基本都融入华夏共同体





分久必合

当历史进入战国时期，天下分裂已久，甚至文字已经分为晋、楚、秦、齐、燕五个系统，彼此差别较大。

当时诸子百家政治见解各异，但有一条共同的底线，即建立“统一秩序”。

“天下一统”是包括儒、法、墨、道等诸子百家各门各派的共同主张，也是处于战乱中的天下各族的共同心愿。

“小夷”指的是不具国家形态、未聚合成邦国的赤狄、白狄、犬戎等。
“大夷”则是充分吸纳华夏文化、已形成邦国且国力相当强大的楚国、秦国、吴国、越国等。





百家争鸣

春秋时期，戎狄与诸夏列国杂处的情形非常普遍

■ 如楚国贵族苗贲皇

战国时期，华夏人群开始与北方草原族群杂居交融

■ 战国中期赵国的赵武灵王
上古中原先民对“天下”西界的认知长期停留在河西走廊一带，再向西则夹杂了具有神话色彩的地域想象，这种情况到战国时期有了根本性的改变

春秋时期，戎狄与诸夏列国杂处的情形非常普遍

■ 如楚国贵族苗贲皇





百家争鸣

华夏人群与巴蜀以南也就是今云南地区人群的直接交往是由楚人推动的

■ 战国后期，楚国将军庄蹻

从考古学上看，战国晚期滇地的青铜文化有一次飞跃式的发展，很可能与庄蹻入滇带来了先进的制度文化和青铜冶炼技术有关

许多重要的历史人物都诞生在跨族群婚姻的家庭中

■ 如晋文公与孔子

春秋晚期，东南方的吴国崛起

■ 原本诸夏列国都将吴国视为“蛮夷”，但随着吴国的强大，列国纷纷与吴国联姻，不少姬姓国也打破“同姓不婚”的礼制与吴国联姻





文化交融

建周后

■ 周朝建立后，随着疆域的扩展和各族群的大规模迁徙，“汉字”文化圈也进步扩展

春秋后期

■ 有一位名叫“驹支”的戎人首领

战国时期

■ 中山王是白狄的分支鲜虞的后裔





文化交融

早期楚国

■ 早在西周时期，楚国贵族就已经广泛地使用汉字了。如传世的“楚公家钟”“楚公家戈”……

春秋后期

■ 楚国与诸夏列国的文化交流更为密切。尤其是春秋晚期的周景王之子王子朝带着周王朝所藏的典籍出奔到楚国后，楚国迎来了文化大发展时期。王子季札

战国时期

■ 吴越贵族使用的文字就是汉字，并且对汉字的字形进行了艺术化改造，形成了历史上有名的“鸟虫书”





祖先认同

商代和西周时期

■ 中国大地上生活的各个族群有各自不同的祖先神

春秋时期

■ 黄帝的传说已经出现，但当时黄帝还不是各族群的“共同祖先”，而只是姬姓人群的始祖

战国时期

■ 原本纷繁并列的众多祖先传说开始出现融合的迹象，黄帝走向“共祖”的地位





祖先 认同

黄帝是各族共同祖先这一观念的形成，是春秋战国时期各族群不断交流融合的结果。将黄帝认同为“共祖”，虽不能反映全部真实的历史，但确实可以反映春秋战国时期各族群不断凝聚成一个更大共同体的主观意愿。



肆

小结与思考



01

夏商西周时期(天下秩序形成)

中华文化核心区出现(二里头文化)商朝、西周对文化核心区的巩固和发展——分封制、宗法制、礼乐制度——奠定了西周的天下秩序

02

东周时期(重建天下秩序的理论 and 实践)

诸侯争霸(华夏共同体成熟)——重建天下秩序引发了对治国方略的理论和实践探索——大禹秦拉开了中央集权制的大幕





01

请叙述华夏共同体形成，发展的主要脉络。

02

商代和西周采取了什么样的族群治理政策？

03

黄帝成为各族“共祖”说明了什么？

04

“大夷”对中华民族的发展起到了怎样的作用？



感谢聆听



《铸牢中华民族共同体意识》课程网络教学实施团队：韩菲
授课教师：乌兰察布开放大学 赵晓燕